



Uitwerkingen

Concept B

Schaarste

Antwoorden opgave B-1

- a) Je kunt je geld maar één keer uitgeven. Je moet keuzes maken. Het gezin wil meer uitgeven dan ze hebben.
- b) Je mag hier je eigen mening geven, maar ... in de motivering moet staan: Afweging van mogelijkheden, rekening houden met kosten/inkomsten, voorkeuren en beschikbare tijd.
- c)

geen vakanties en niet gaan werken	geen kosten geen inkomsten
geen vakanties en wel gaan werken	geen kosten wel inkomsten
vakantie met vrienden en niet gaan werken	geen optie! wel kosten geen inkomsten
vakantie met vrienden en gaan werken	voorwaarde: inkomsten = kosten
vakantie met z'n vriendin en niet gaan werken	geen optie! wel kosten geen inkomsten
vakantie met z'n vriendin en gaan werken	voorwaarde: inkomsten = kosten
alle vakanties en niet gaan werken	geen optie! wel kosten geen inkomsten
alle vakanties en gaan werken.	voorwaarde: inkomsten = kosten

- d) Waarschijnlijk wel. Meisjes maken andere afwegingen van de mogelijkheden, houden anders rekening met kosten/inkomsten, hebben andere voorkeuren en beschikbare tijd.

Antwoorden opgave B-2

- a) Je mag hier je eigen mening geven, maar ... in je antwoord moet je aandacht besteden aan: Vergelijken van inkomsten met het opgeofferde zakgeld. Mening over de opstelling van de ouders. Het gedrag dat de opstelling van de ouders oproept bij hun kind (bijv. niet gaan werken) en de motivatie van de ouders voor deze opstelling.

Antwoorden opgave B-3

- a) Het gaat ook om wat je leuk vindt. De werktijden kun je bij het ene baantje beter passen dan bij het andere. De kranten moet je 's ochtends gooien voordat je naar school moet. Uislapen kan belangrijk zijn. Vakkenvullen kun je 's middags.
- b) De zaken zoals hierboven genoemd zijn liggen bij iedereen verschillend. Iemand die moeilijk kan opstaan en geen ochtendmens is, zal moeite hebben met de krantenwijk.

Antwoorden opgave B-4

- a) Je mag hier je eigen voorbeeld geven, maar ... in je antwoord moet je aandacht besteden aan de (beperkte) middelen zoals bijvoorbeeld: zakgeld, kleedgeld, tijd, baantjes en aan de verschillende (oneindige) wensen, bestedingscategorieën en voorkeuren. Let er op dat je probeert verklaringen te geven voor de gemaakte keuzes.

Antwoorden opgave B-5

- a) Omdat we kosten moeten maken om schoon drinkwater uit de kraan te laten komen. We moeten het water oppompen, zuiveren en door het leidingnet persen. Al deze middelen (arbeid, machines, grondstoffen) hadden we ook kunnen gebruiken voor andere doeleinden. We hebben voor drinkwaterproductie gekozen.
- b) Schone lucht is eeuwenlang als een vrij goed beschouwd. Je hoefde er niets voor te doen of te laten. De laatste decennia is de lucht flink vervuild geraakt en zeggen economen dat schone lucht een schaars goed is, omdat je of moeite moet doen om de lucht weer te zuiveren of middelen op moet offeren (zuiveringsinstallaties, roetfilters enz.) om verdere vervuiling te voorkomen.

Antwoorden opgave B-6

- a) Budget
- b) Schaarste
- c) Vakantiebestemming: zonzvakantie ver weg/ lange vakantie dichtbij
Kledingkeuze: zomer/winter en uitverkoop/nieuwe collectie
Auto: vervangen of uitstellen en nieuwe keuken
- d) 1. zonzvakantie
2. nieuwe collectie zomerkleding
3. winterkleding
4. nieuwe auto
- e) Tussen winterkleding en de nieuwe auto (de keuken zou op 4 en de auto op 5 komen).
- f) Waarschijnlijk wel. Mogelijk valt de keuze dan toch op een vakantie dichtbij. Mogelijk zelfs geen vakantie meer.

Antwoorden opgave B-7

- a) Eigen ideeën. Voorbeelden: bereikbaarheid (centraal in het land gelegen), bereikbaarheid met openbaar vervoer en via autowegen, werkgelegenheid in de regio, spreiding van toerisme.
- b) Redenen voor de keuze voor Arnhem als vestigingsplaats waren o.a. de aanwezigheid van het Nederlands Openluchtmuseum, diverse attracties in de regio en de nabijheid van Nationaal Park de Hoge Veluwe.
- c) In de stad (naast de John Frostbrug):
Voor: in de stad levert meer toerisme/inkomsten op voor de binnenstad, bereikbaarheid met de trein is goed.
Tegen: parkeergelegenheid in de binnenstad is schaars, bereikbaarheid met auto is minder
Buiten de stad (naast Openluchtmuseum):
Voor: bereikbaarheid met auto is goed, parkeergelegenheid is goed.
Tegen: bereikbaarheid met de trein is minder, minder inkomsten voor de binnenstad.
- d) Kabinet Rutte heeft besloten geen museum meer te bouwen. De bezuiniging zijn noodzakelijk gezien de recessie.

Antwoorden opgave B-8

- a) Eigen mening. In de motivering moet staan: Afweging van mogelijkheden, rekening houden met kosten/inkomsten, prioriteitenanalyse.
- b) De overheid heeft te maken met dalende inkomsten en stijgende uitgaven.
De overheid ontvangt minder (belasting)geld en moet dus bezuinigen en daarmee keuzes maken. Bovendien moet de overheid steunmaatregelen nemen om bijv. de banken te redden of de werkloosheid te bestrijden.

Antwoorden opgave B-9

- a) PSV heeft 'De Herdgang' verkocht (sale) en huurt (lease) het weer meteen terug (back).
- b) Het is moeilijk om voor elk (deel)onderwerp te bepalen wat de kiezers willen.
Daar komt bij dat je het als overheid nooit iedereen tegelijk naar de zin kunt maken.
Belangen zijn vaak tegengesteld (daarom is er ook een overheid nodig als scheidsrechter) en dus is per definitie één partij ontevreden.

Antwoorden opgave B-10

- a) Spyker kiest ervoor om eerst de bestaande modellen aan te passen voor de Amerikaanse markt en nieuwe modellen voor te bereiden. Dit gaat ten koste van de productie van huidige (Europese) modellen: verderop noemen we dat de opofferingskosten.
- b) Zij verwachten in het tweede deel van het jaar een deel van de achterstand in te kunnen halen. Door de productie voor de Amerikaanse markt en de nieuwe modellen verwacht Spyker kennelijk beter op de vraag van de markt te kunnen inspelen.
- c) Productie index = $(346 / 94) \times 100 = \frac{368}{100}$ -
- Productiestijging 268%

Of met de formule: $(\text{nieuw} - \text{oud}) / \text{oud} \times 100\%$
 $(346 - 94) / 94 \times 100\% = 268\%$

Antwoorden opgave B-11

- a) Ernst: in de tijd die hij nodig heeft voor het maken van de wiskundesom kan hij 8 kranten bezorgen en dat zou hem $8 \times \text{€ } 0,25 = \text{€ } 2$ opleveren. Dit zijn de opofferingskosten. Francisca: zij zou 3 kranten kunnen bezorgen in de tijd van 1 wiskunde som. Haar opofferingskosten zouden dus $3 \times \text{€ } 0,25 = \text{€ } 0,75$ zijn.
- b) Ernst zou in de vrijkomende tijd $4/5 \times 40$ kranten kunnen bezorgen en daar $32 \times \text{€ } 0,25 = \text{€ } 8$ mee verdienen. Dat bedrag zal hij dus maximaal willen betalen.
- c) Dat is hoger. Francisca heeft voor de 4 sommen een half uur nodig. In die tijd zou ze 12 kranten kunnen bezorgen wat haar $12 \times \text{€ } 0,25 = \text{€ } 3$ op zou leveren. Bijv: je hebt een baantje waar je 10 euro per uur verdient. Maar omdat het slechter gaat met het bedrijfje waar je werkt dreig je ontslagen te worden. Voorstel zou dan kunnen zijn dat je niet ontslagen wordt maar voortaan nog maar 8 euro verdient.

Antwoorden opgave B-12

- a) Werknemers zouden loon moeten inleveren (opofferen) in ruil voor behoud van werkgelegenheid.
- b) Er is sprake van een afruil van loon en werkgelegenheid. Loon wordt ingeleverd voor behoud van werk.

Antwoorden opgave B-13

- a) Meisjes hebben andere behoeften en zullen dus hun geld anders aanwenden.
- b) Eigen mening. Geef argumenten voor de veronderstelling.
- c) Voorbeeld: Enquête houden in de economiecluster. Of een enquête in heel A4. Hoe voorkom je dat leerlingen onjuiste antwoorden geven? Bijv. anoniem laten beantwoorden. Belangrijk is hier vooral het maken van een goed ‘‘onderzoeksplannetje’’.
- d) Vergelijk je veronderstelling met onderstaande. Bij verschillen controleren of er van dezelfde definitie is uitgegaan.
 Meisjes verdienen volgens onderzoek van het NIBUD gemiddeld meer dan jongens. Meisjes lenen ook meer dan jongens volgens dat onderzoek. Het rapport is te vinden op de site www.nibudjong.nl ‘Nibud Scholierenonderzoek’.

Antwoorden opgave B-14

- a) De autoverzekering, de motorrijtuigenbelasting (wegenbelasting).
- b) Hypotheeklasten, abonnementen kranten en tijdschriften (let op: reserveringen zijn geen uitgaven)
- c) Het is een keuze om lid te worden van een voetbalclub (dat is niet noodzakelijk) maar als die keuze gemaakt is moet je wel de contributie betalen.
- d) Als meneer Katrijnen meer of minder wil gaan werken zal hij dat moeten overleggen met zijn directeur; als de school er geen bezwaar tegen heeft dat hij minder gaat werken of als de school voldoende uren heeft voor meneer Katrijnen als hij meer wil werken dan kunnen beide partijen dat afspreken. Mocht dat niet lukken dan kan meneer Katrijnen natuurlijk ook nog gaan solliciteren op een andere school.

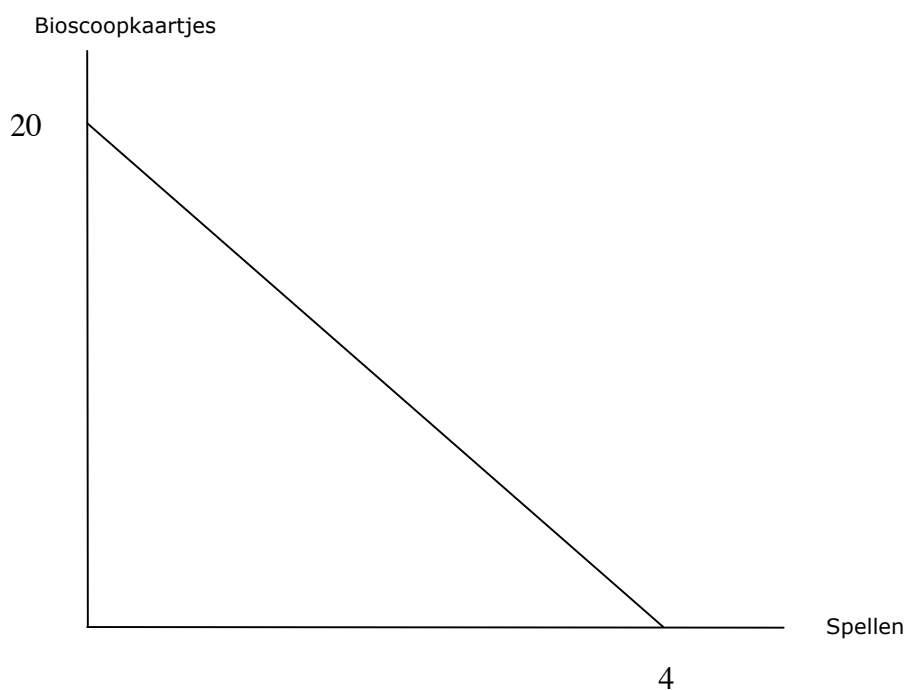
Antwoorden opgave B-15

a)

Bioscoopkaartjes	20	15	10	5	0
Spellen	0	1	2	3	4

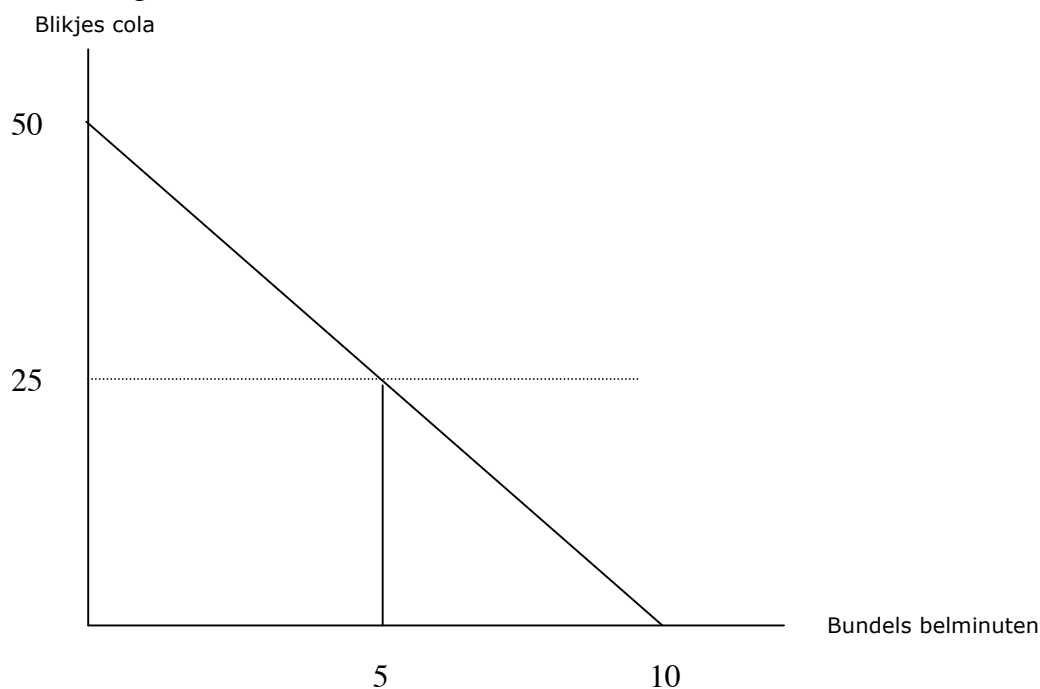
b) een (extra) spel kost 5 bioscoopkaartjes (zie ook het schema hierboven).

c)

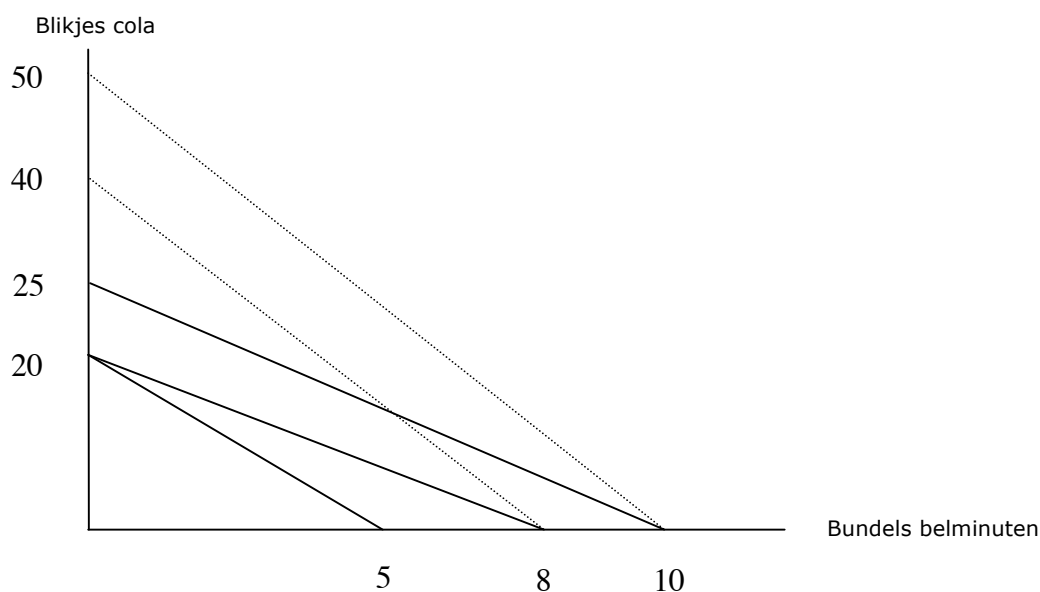


Antwoorden opgave B-16

- a) $\text{€ } 50 / \text{€ } 5 = 10$ belbundels.
 b) Zie onderstaande tekening: de 10 op de horizontale as.
 c) $\text{€ } 50 / \text{€ } 1 = 50$ blikjes cola.
 d) Zie onderstaande tekening: de 50 op de horizontale as.
 e) $\text{€ } 50 / 2 = \text{€ } 25$ uitgaven aan belbundels. $\text{€ } 25 / \text{€ } 5 = 5$ belbundels.



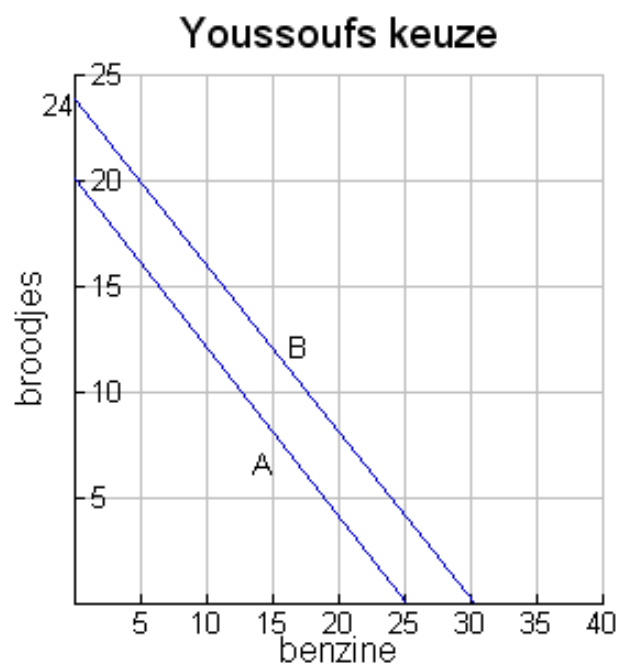
- f) Eigen mening. In het antwoord moet tot uitdrukking komen dat de keuze bepaald wordt door het belang dat je zelf hecht aan cola en bellen. Preferenties bepalen de keuze.
 g) De budgetlijn loopt dan van 25 cola naar 10 belbundels. Zie onderstaande tekening.
 h) De budgetlijn loopt dan van 40 cola naar 8 belbundels. Zie onderstaande tekening.
 i) De budgetlijn loopt dan van 20 cola naar 8 belbundels. Zie onderstaande tekening.
 j) De budgetlijn loopt dan van 20 cola naar 5 belbundels. Zie onderstaande tekening.



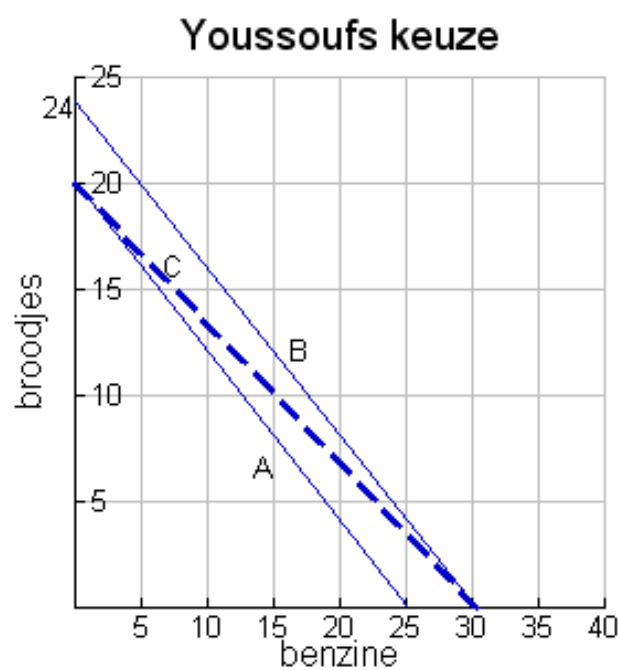
Antwoorden opgave B-17

a) zie b.

b)



c)



Antwoorden opgave B-18

- a) William heeft voor een bezoek aan het concert van Bob Dylan € 10 over. Maar als PSV op televisie is dan wil hij helemaal niet gaan. Hij wil het bekijken van PSV niet opofferen voor een bezoek aan het concert van Bob Dylan. William vindt de opofferingskosten dan te hoog (tenminste € 10 maar waarschijnlijk nog wel meer). Ook goed is als je stelt dat het kunnen kijken naar PSV hem meer waard is dan 10 euro.
- b) William moet kiezen hoe hij zijn tijd (en geld) wil besteden. Bovendien is er nog sprake van keuzes van anderen die een bezoek aan een concert van Bob Dylan hoog waarderen en daar veel geld voor over hebben. In beide gevallen is er sprake van schaarste.
- c) De kaartjes cadeau doen (bijv. aan zijn vriend) of proberen de kaartjes te ruilen met iemand of de kaartjes verkopen via internet.
- d) Niet gaan en niets met het kaartje doen: geen kosten, geen opbrengsten.
 Niet gaan en kaartje verkopen via bijv. marktplaats: geen kosten, wel opbrengsten.
 zelf gaan: mogelijke reiskosten en drankjes.
 ter plekke verkopen: opbrengst van de verkoop van kaartjes minus de reiskosten.
 cadeau doen: geen kosten, geen opbrengsten.
 ruilen: geen kosten, opbrengsten: kaartjes voor een leuker concert.

Antwoorden opgave B-19

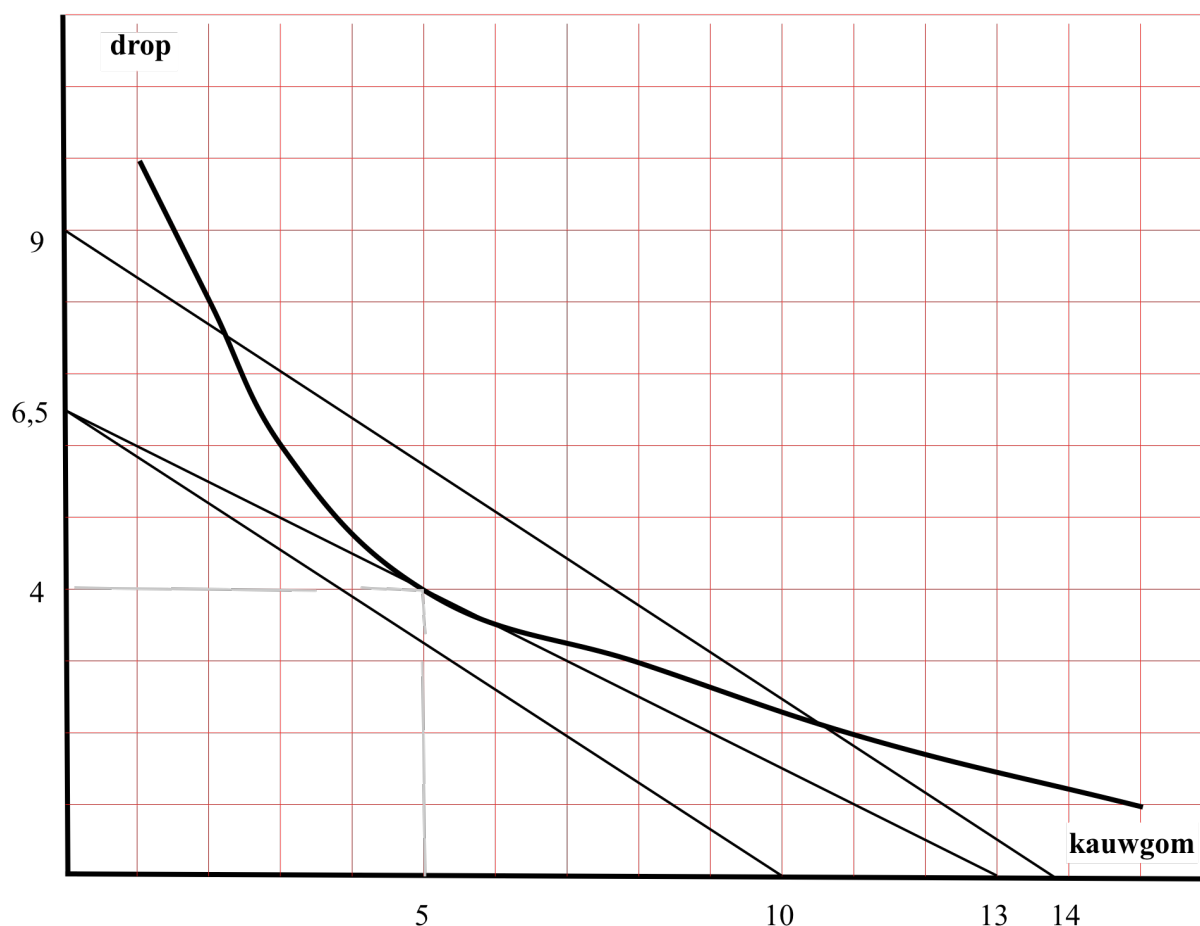
- Behoeften: voedsel, schoon milieu.
- Keuze: hoge productie en lage prijzen, maar wel veel vervuiling of schone productie, maar dan wel duurder (en dus minder)
- Middelen: grond, milieu (eventueel arbeid)
 Schaarste: schoon milieu
- Opofferingskosten: schoon milieu kost ons meer geld dus minder andere goederen en diensten. Of een schoon milieu kost ons onze concurrentiepositie en daarmee werkgelegenheid.
- Schaarre goederen: landbouwproducten
- Budget: niet in deze tekst
- Budgetlijn: niet in deze tekst

Antwoorden opgave B-20

- a) (1) keuzes (2) beperkte (3) middelen (4) schaarse (5) goederen (6) opofferen (7) preferenties
- b) Eigen antwoord Kenmerkend voor een schaars goed is de hoge prijs. Bijv. aardolie en derivaten van aardolie zijn schaars omdat de prijs hoog is.
- c) Eigen antwoord Kenmerkend voor een goed dat niet schaars is de lage of dalende prijzen. Bijv. muziek cd's de prijzen dalen enorm, (oude) Tv's met beeldbuis.

Antwoorden opgave B-21

- a) Bij budget = 6,50: Drop maximaal $6,50 / 1 = 6,5$ Kauwgom maximaal $6,50 / 0,50 = 13$
b) Zie tekening
c) De optimale combinatie is 4 rolletjes drop + 5 pakjes kauwgom, omdat met deze combinatie de budgetlijn de verst van de oorsprong weggelegen indifferentiecurve raakt. Hoe verder de indifferentiecurve van de oorsprong is verwijderd, hoe groter het nut.
d) Als de prijs van kauwgom wordt verhoogd, verschuift de budgetlijn naar links en zal hij van 6,5 (= $6,50 / 1$) drop naar 10 ($6,50 / 0,65$) kauwgom lopen.
e) Als het zakgeld wordt verhoogd, verschuift de budgetlijn evenwijdig aan zichzelf naar rechts en zal hij van 9 drop naar 13,85 kauwgom lopen.
f) Ja! Door de prijsstijging daalde de hoeveelheid van 13 naar 10. Door de budgetstijging nam de hoeveelheid weer toe tot 13,85 en dat is meer dan de oorspronkelijke 13.



Antwoorden opgave B-22

- a) Zie grafiek.
- b) $10 \times 20 = € 200$
- c) $€ 160 / 20 = 8$ vrije uren
- d) Zie grafiek.
- e) $(480 - 420) / 30 = 2$ uren vrije tijd
- f) Jessica: Je offert eerder een uur vrije tijd op als dat meer inkomen oplevert.
Roel: Omdat je meer inkomen per uur krijgt, kun je minder werken om in je behoeften te voorzien.

